

Compte rendu des actions EDD au lycée Belin pour l'année scolaire 2023- 2024

34 élèves éco délégués officiels + des participants ponctuels issus par exemple du CVL.

Dans la réalité, une trentaine d'élèves impliqués, pas forcément élus éco-délégués

3 commissions été mises en place : **Vivre ensemble** ; **Biodiversité** ; **Tri et économies d'énergies** (chaque commission est composée d'une dizaine d'élèves et d'un adulte référent)

1) Quelques exemples d'évènements et actions qui ont impliqués les éco délégués de toutes les commissions.

Journée de lutte contre le harcèlement dress code bleu, vidéo présentée à toutes les classes par les professeurs principaux. (9 novembre)

-Journée contre la violence faite aux femmes (happening dans la cours, spectacle de danse, présentation de messages) couplée à la **plantation des arbres totem** pour la promotion des secondes 2023 2024 (en association avec les jeunes de l'IME). (24 novembre)



- Collecte pour le secours populaire : Collecte d'hygiène et de première nécessité (novembre décembre 2023)

-Exposition Bebiba (Celle-ci donne à voir ce que les Belinois entendent par mieux vivre au lycée.)

-Exposition sur la consommation responsable en Espagnol .

-Participation à la COP 28 à Dijon (une élève volontaire a représenté le lycée 13 décembre)

Table ronde avec la députée Cyrielle Chatelain, présidente du groupe écologie les verts à l'assemblée nationale

(20 élèves ont participé) que les éco-délégués et les élèves du CVL intéressés sont invités à rencontrer Cyrielle CHATELAIN, ancienne élève et Présidente du groupe Écologie les Verts à l'Assemblée Nationale le mercredi après-midi 20 décembre 2023. La rencontre aura sans doute lieu de 15H à 16H environ salle 116

-1h30 de discussions et d'échanges nourris. Beaucoup de questions sur l'engagement politique, les études et le parcours, le travail parlementaire, les relations avec les autres groupes et le gouvernement. Des questions sur sa vision de l'écologie. Mme Châtelain a été favorablement surprise par l'engagement des élèves et les progrès réalisés par le lycée concernant le développement durable. Des selfies à la fin et l'interview de notre élève reporter , une belle expérience citoyenne pour tous

-Participation à la journée internationale du 17 mai contre la LGBTphobie (voir article suivant)

2) Travail réalisé plus particulièrement par chaque commission



Commission Vivre ensemble

-Groupe Bien vivre au Belin

Comité de réflexion et de travail créé et impulsé par des élèves de Terminale.

Aujourd'hui, 4 élèves de 2nd et 1 élève de première ont rejoint le groupe et assurent la relève.

Actions menées :

- Cours de Yoga/ Bien-être 1x quinzaine : groupe régulier et assidu d'environ 10 personnes.
- Projet NEFLE en cours
- Formation gestion du stress
- Ateliers gestion du stress pour les élèves de 1^{ère} et Terminale
- Semaine des Arts (journées à thèmes, etc.)
- Charte de déconnexion numérique le week-end (notamment de Pronote)
- Bal de promo

-Groupe de discussion et d'écoute LGBTQIA+

- Réunion du groupe LGBTQ+ le 22 janvier, discussion sur les actions à mener pour la journée cde lutte contre l'homophobie.

Action menée : Participation à la journée internationale du 17 mai contre la LGBTphobie

Madame Christine Morales, enseignante d'Espagnol et référente égalité filles garçons a proposé de participer à la journée internationale du 17 mai contre la LGBTphobie, ce qui a été accueilli avec enthousiasme. Plusieurs ateliers et activités ont été validés au cours des réunions de préparation.

Une signalétique a été installée dans le lycée les jours précédents :

- Affiches d'information, drapeaux apposés sur les portes des salles de cours dont les enseignants étaient favorables.
- Banderole installée dans l'entrée du lycée.
- Sonnerie spéciale pour l'occasion.

Le jeudi soir : Mise en place de l'exposition et des décorations :

- Installation du « mur des préjugés ».
- Exposition de travaux d'élèves en Anglais et Espagnol sur des personnalités LGBTQIA+

Le déroulement de la journée :

Durant les interclasses ; la pause méridienne et les temps libres des élèves animateurs

- Un cocktail servi à la demi-pension
- Un atelier maquillage

Un dress code « arc en ciel » était suggéré, un cocktail était proposé.

Bien Vivre Au Lycée Belin

Qui sommes nous ?

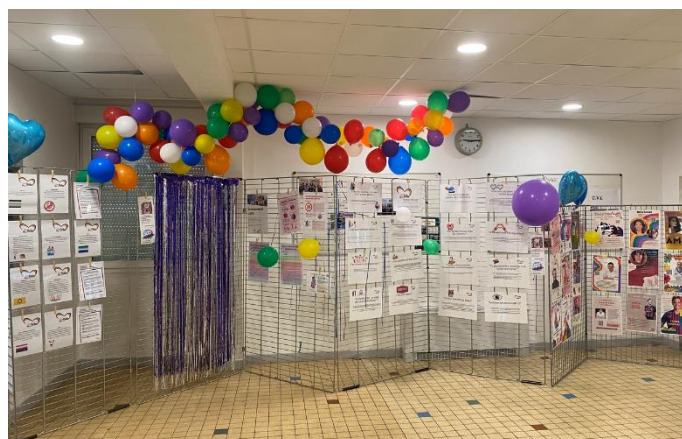
- Des élèves volontaires
- Des adultes
- Des personnels administratifs
- Des représentants des parents d'élèves

Ce que l'on fait :

Le groupe Bien-vivre au Belin est un comité de réflexion et d'action multipartenarial, dirigé par des élèves, afin de trouver des solutions faciles à mettre en place pour améliorer le bien-être au lycée !

Nos actions

- Pauses de 15 min
- Cours de Yoga au lycée
- Journée contre le harcèlement
- Végétalisation du lycée
- Charte de droit à la déconnexion
- Cours de gestion du stress
- Plan de rénovation du mobilier commun



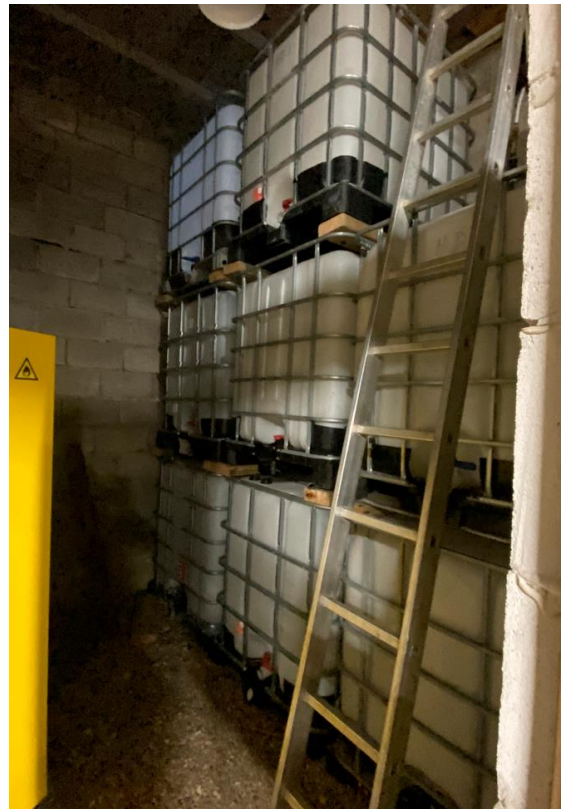
Commission tri et économies

-Installation de citernes de récupération d'eau de pluie (8000 litres) pour l'arrosage des massifs fleuris de la nouvelle cour.

-Mise en place de bacs de recyclage des instruments d'écriture dans les classes



- Installation d'un garage à vélo pour les personnels du lycée.



Restauration scolaire et commission menu.

: Commissions menu avec nouvelles propositions d'élèves sur le tri, la lutte contre le gaspillage alimentaire,

Nouvelle demi-pension : Visite guidée de la nouvelle demi-pension commune aux deux lycées (Belin et Munier) par le chef cuisinier et les proviseurs

Alimentation : Bar à salade, repas végétariens amplifiés...

Gaspillage : Mise en place de pesées et actions de sensibilisation, disparition des barquettes, fromage en libre-service, économie de vaisselle)

Circuit court : Approvisionnement par le lycée agricole, Circuit court privilégié, rencontre avec un producteur local

Compostage des biodéchets : Relance du compostage pour le jardin manuterra.



Commission Biodiversité

-Poursuite de la **végétalisation des espaces extérieurs et intérieurs**, fleurissement du Hall d'entrée de l'UGV (rénovation des jardinières, installation d'un arrosage automatique, installation de plantes exotiques).

-**Adhésion la LPO** de le but de créer un refuge de biodiversité.

-**Séance de greffe** de pommier avec des variétés locales et anciennes.

-Poursuite **et agrandissement du jardin Manuterra** (supervisé par Yohan Baudet éducateur à l'IME)

-**Sortie en forêt** pour tous les élèves de première spécialité SVT (91 élèves)



